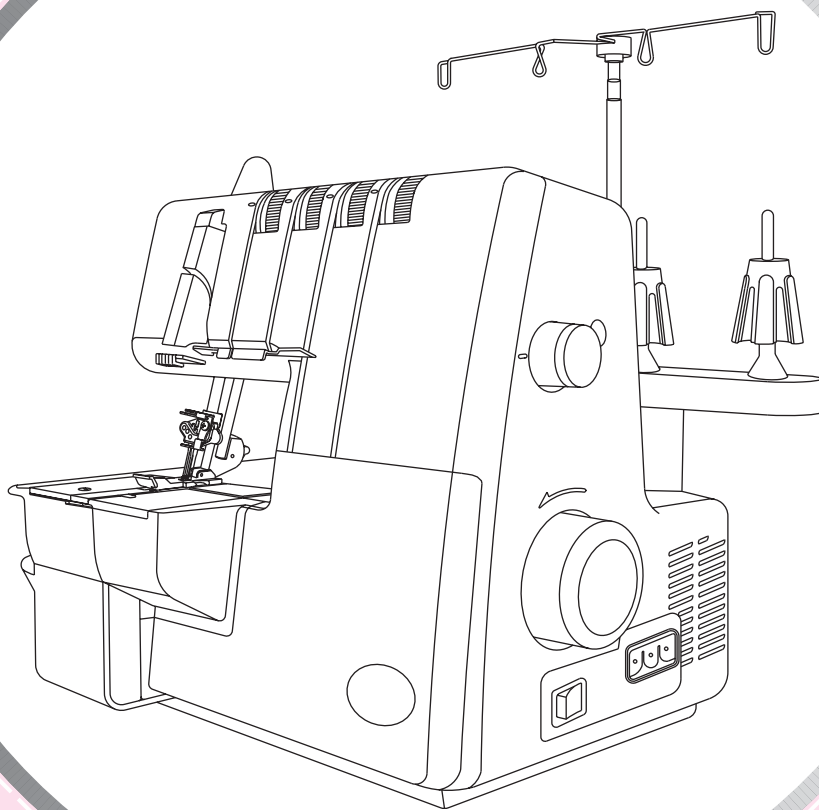


GEBRAUCHSANLEITUNG



VORWORT

Vielen Dank für den Kauf dieser Kettstich- und Deckstich Nähmaschine. Diese Haushaltsmaschine liefert hervorragende Nähergebnisse auf leichten bis schweren Stoffen (von Batist bis Jeans).

Für den richtigen Gebrauch und beste Ergebnisse halten Sie sich bitte an dieses Anleitungsbuch. Bevor Sie mit der Maschine arbeiten, lesen Sie am besten das ganze Anleitungsbuch durch, um wirklich den größtmöglichen Nutzen aus Ihrer Maschine herauszuholen. Machen Sie sich vertraut mit der Maschine, indem Sie Seite für Seite im Buch vorgehen.

Um sicherzustellen, dass Sie immer auf dem neuesten Stand sind, behält sich der Hersteller das Recht vor, gegebenenfalls ohne vorherige Ankündigung oder Verpflichtung Änderungen am Design oder dem Zubehör für diese Maschine vorzunehmen.

BEI DER BENUTZUNG DIESES ELEKTRISCHEN GERÄTES

Bei der Benutzung dieser eines elektrischen Gerätes sind stets grundlegende Sicherheitsanweisungen zu beachten. Lesen Sie alle Anweisungen, bevor Sie die Maschine in Gebrauch nehmen.



Gefahr - Vermeidung eines Stromschlages:

- * Lassen Sie die Maschine niemals unbeaufsichtigt, wenn sie an das Stromnetz angeschlossen ist. Ziehen Sie nach dem Gebrauch und vor der Durchführung von Reinigungsarbeiten immer den Netzstecker der Maschine ab.
- * Ziehen Sie immer den Netzstecker ab, bevor Sie die Glühbirne auswechseln und ersetzen Sie die Birne durch eine mit gleicher Nennleistung (230V / 15 Watt).



Warnung - Vermeidung von Verbrennungen, Brand, Stromschlag oder Personenschäden:

- * Vergewissern Sie sich, dass die Spannung aus der Steckdose mit der der Maschine übereinstimmt.
- * Benutzen Sie die Maschine nur für den vorgesehenen Zweck entsprechend der Beschreibung in diesem Handbuch.
- * Benutzen Sie nur Zubehör, das vom Hersteller empfohlen wird, wie in diesem Handbuch beschrieben.
- * Stellen Sie beim Abschalten der Maschine alle Schalter auf AUS/OFF („0“) und ziehen Sie dann den Netzstecker ab.
- * Stellen Sie die Maschine auf AUS („0“), bevor Sie Einstellungen im Bereich der Nadel vornehmen, wie z. B. Einfädeln der *Nadeln und Greifer, Auswechseln der Nadeln, der Stichplatte oder Wechseln des Nähfußes.
- * Nehmen Sie die Maschine immer aus dem Stromnetz, wenn Sie Abdeckungen entfernen, bei Schmierungen oder bei allen anderen Wartungseinstellungen, die in diesem Handbuch aufgeführt sind.
- * Versuchen Sie nicht, den Motorantrieb zu regulieren. Bringen Sie Ihre Maschine zum nächsten Merrylock Händler, wenn Einstellungen vorgenommen werden müssen.
- * Gehen Sie sorgfältig mit dem Fußanlasser um, vermeiden Sie, dass er auf den Boden fällt. Stellen Sie sicher, dass nichts auf dem Anlasser aufliegt.
- * Benutzen Sie immer die richtige Stichplatte. Die falsche Platte kann dazu führen, dass die Nadel abbricht.
- * Benutzen Sie keine verbogenen Nadeln.
- * Während des Nähens halten Sie Ihre Finger von allen beweglichen Teilen fern. Gehen Sie im Bereich der Nadeln mit besonderer Umsicht vor.
- * Schieben oder ziehen Sie das Nähgut nicht beim Nähen, da die Nadel abbrechen könnte.
- * Benutzen Sie nur identische Ersatzteile.
- * Nehmen Sie die Nähmaschine niemals in Betrieb, wenn der Netzstecker oder das Stromkabel beschädigt sind, wenn sie nicht vorschriftsmäßig funktioniert, wenn sie herunter gefallen oder beschädigt oder ins Wasser gefallen ist. Bringen Sie sie zu Ihrer nächsten Service Werkstatt oder Kundendienst zur Überprüfung, Reparatur, elektrischer oder mechanischer Einstellung.
- * Nehmen Sie das Gerät niemals mit blockierter Luftöffnung in Betrieb. Sorgen Sie dafür, dass sich in den Luftöffnungen dieser Maschine und der Fußsteuerung keine Fussel, Staub und Stoffreste ansammeln.
- * Sorgen Sie dafür, dass keine Gegenstände in die Öffnungen gelangen.
- * Benutzen Sie die Maschine nicht im Freien.

- * Benutzen Sie die Maschine nicht, wenn Aerosole (Sprays) verwendet oder Sauerstoff zugeführt wird.
- * Erlauben Sie nicht, dass die Maschine als Spielzeug benutzt wird. Beim Gebrauch dieser Maschine durch Kinder oder in der Nähe von Kindern ist besondere Aufmerksamkeit erforderlich.
- * Setzen Sie die Maschine nicht direktem Sonnenlicht aus. Bitte bewahren Sie sie auch nicht an einem sehr warmen oder feuchten Platz auf.
- * Berühren Sie die Maschine, den Fußanlasser und das Stromkabel nicht mit nassen Händen, nassem Tuch oder irgendetwas anderem nassen.
- * Verbinden Sie das Stromkabel nicht mit vielen anderen zusammen in einem Adapter an einer Steckdose.
- * Benutzen Sie die Maschine auf einem flachen, stabilen Tisch.
- * Halten Sie Nähfuß und Nadeln außer Reichweite von Kindern.
- * Vergewissern Sie sich, dass das Nählicht ausgekühlt ist, bevor Sie es durch ein neues ersetzen.
- * Nehmen Sie die Maschine nicht selbsttätig auseinander oder Änderungen an ihr vor.
- * Schalten Sie die Maschine aus, und nehmen Sie das Kabel aus der Steckdose, bevor Sie Wartungsarbeiten entsprechend Ihrem Anleitungsbuch vornehmen.

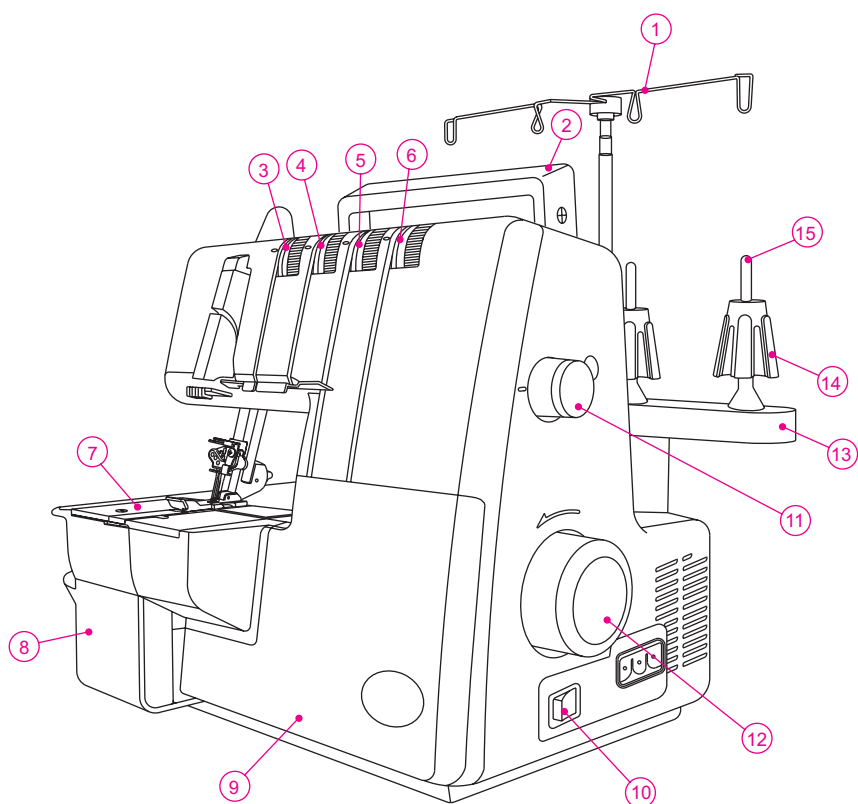
Wartung doppelt isolierter Produkte. Ein doppelt isoliertes Produkt ist mit zwei Isolationssystemen anstelle von Erdung ausgestattet. Bei einem doppelt isolierten Produkt ist kein Erdungsmittel enthalten und sollte auch nicht eingesetzt werden. Wartung eines doppelt isolierten Produktes verlangt extreme Aufmerksamkeit und Kenntnis des Systems und sollte nur von sehr qualifiziertem Personal ausgeführt werden. Verwenden Sie für Service und Reparatur nur Original-Ersatzteile. Ein doppelt isoliertes Produkt ist gekennzeichnet durch die Worte „Double Insulation“ oder „Double-insulated.“

INHALTSVERZEICHNIS

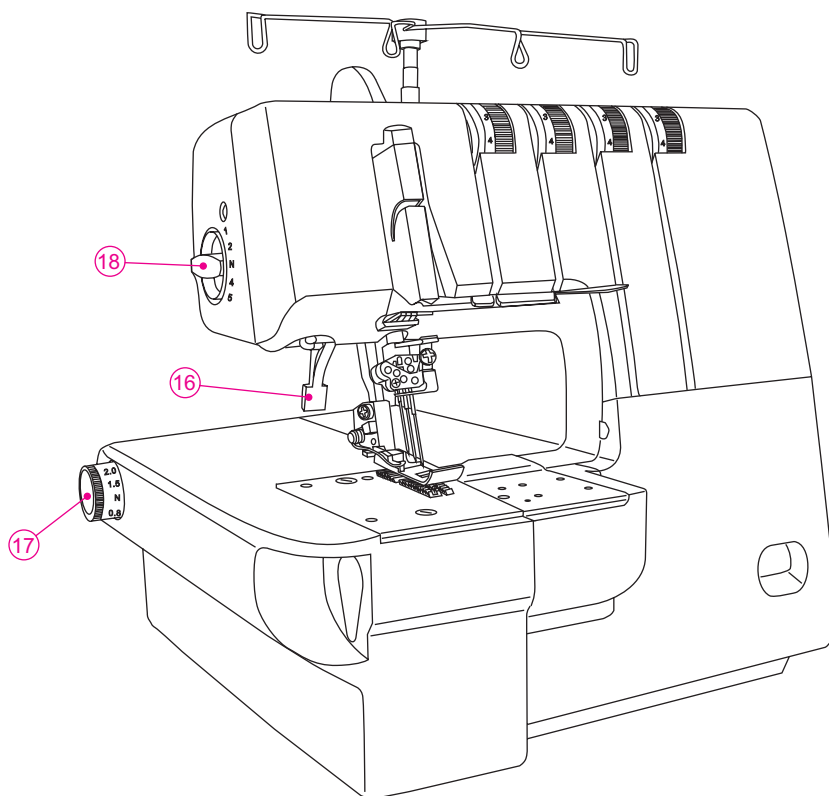
	Seite
1. Teilebezeichnungen	5
2. Zubehör	7
3. Nadel Information	7
4. Öffnen der Greiferabdeckung	8
5. Teilebezeichnungen hinter dem Greiferdeckel	8
6. Vorbereitung zum Nähen	8
7. Vorbereitung zum Einfädeln	10
Aufbau des Fadenführungshalters	10
Verwendung des Garnnetzes	10
Spulenkappe	10
8. Entfernen und Einsetzen von Nadeln	11
Nadelposition	11
Entfernen der Nadel(n)	11
Einsetzen der Nadel(n)	11
9. Einfädeln der Maschine	12
Einfädeldiagramm	12
Verständnis des Farbcodes	12
Richtiges Einfädeln	13
1. Einfädeln des Kettstichgreifers (braun)	13
2. Einfädeln der Deckstichnadeln	15
Einfädeln der linken Nadel (orange)	15
Einfädeln der mittleren Nadel/Kettstich (blau)	16
Einfädeln der rechten Nadel (grün)	18
10. Wechseln der Fäden /Verknoten- und Durchziehmethode	20
11. Regulierung der Stichlänge	21
12. Regulierung des Nähfußdrucks	21
13. Differential Transport	22
14. Stichwahl	23
15. Liste der Spannungseinstellungen der unterschiedlichen Stiche	23
16. Empfohlene Einstellung der Spannung	24
Kettstich	24
17. Wie ein Deckstich genäht wird	26
18. Wartung der Maschine	31
19. Schnappfuß	33
20. Problemlösungen	34
21. Beziehung zwischen Stoff, Garn und Nadel	35
22. Spezifikation	36

1. BEZEICHNUNG DER TEILE

1. Fadenführung und Halter
2. Handgriff
3. Spannungsregler für linke Nadel (orange)
4. Spannungsregler für mittlere Nadel (blau)
5. Spannungsregler für rechte Nadel (grün)
6. Spannungsregler für den Kettstichgreifer (braun)
7. Stichplatte
8. Abdeckung
9. Greiferabdeckung
10. Netzschalter
11. Stichlängenregler
12. Handrad
13. Garnrollenträger
14. Konenhalter
15. Garnrollenhalter



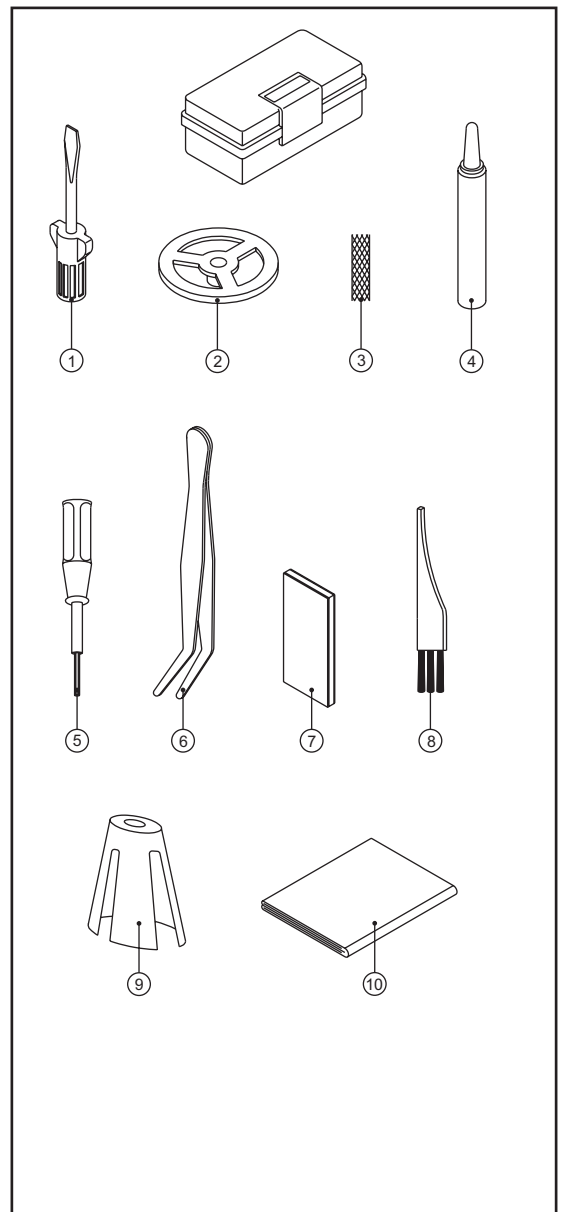
- 16. Nähfußhebel
- 17. Regler für den Differentialtransport
- 18. Nähfußdruckregler



2. ZUBEHÖR

Das Zubehör befindet sich in der Zubehörbox.

1. Schraubendreher (groß)	1
2. Spulenkappe	4
3. Netze	4
4. Ölfläschchen	1
5. Inbusschlüssel	1
6. Pinzette	1
7. Nadelsatz	1
8. Bürste	1
9. Spulenhalter	1
10. Maschinenabdeckung	1



3. NADELINFORMATION

- Diese Coverstichmaschine benutzt eine industrielle Nadel mit einem flachen Schaft, um zu verhindern, dass die Nadel falsch herum eingesetzt wird.
- Versuchen Sie bitte nicht, eine Standardnadel für Haushaltsnäähmaschinen von irgendeiner Größe oder Art einzusetzen.
- Singer Nadel # 2022 der Größe 14/90 wird mit der Maschine geliefert.
- Nehmen Sie nur Nadeln #2022 Größe 14/90 und 11/80 wie in der Zubehörbox (Nadelsystem EL x 705)

#2022
Overlock needle

4. WIE ÖFFNET MAN DEN GREIFERDECKEL

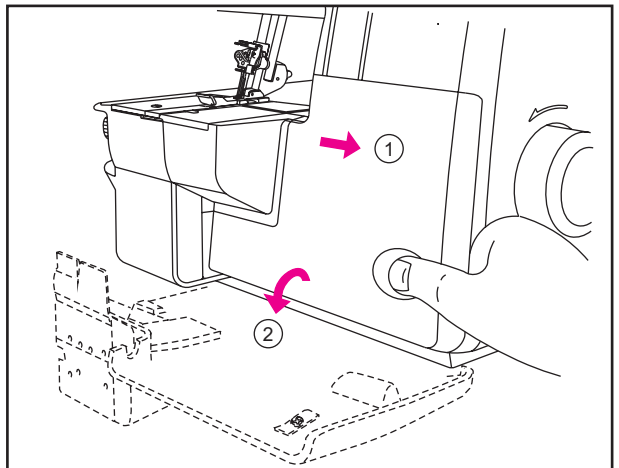


Stellen Sie den Netzschalter auf AUS.

- Drücken Sie den Deckel nach rechts soweit es geht.
- Ziehen Sie den Deckel zu sich herunter.

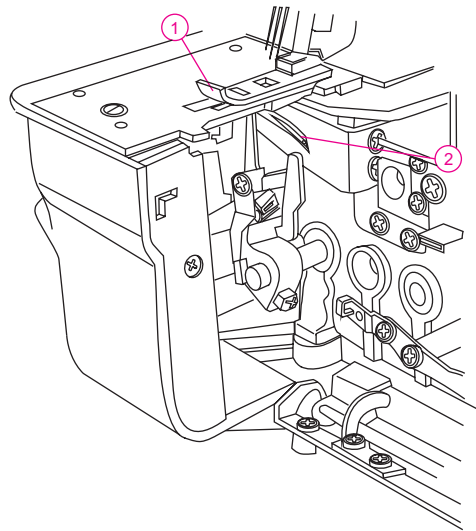


Vergewissern Sie sich, dass der Greiferdeckel wieder geschlossen ist wenn Sie nähen.



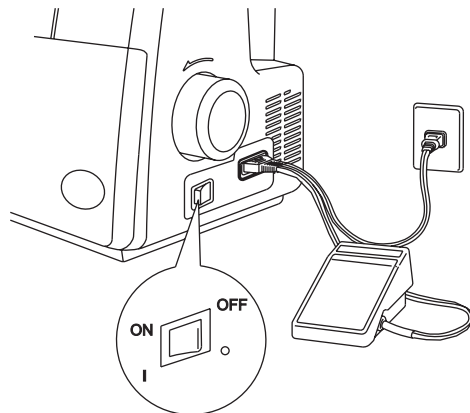
5. WICHTIGE TEILE HINTER DER GREIFERABDECKUNG

1. Nähfuß
2. Kettstich/Deckstich Greifer



6. VORBEREITUNG ZUM NÄHEN

- Verbinden Sie das Stromkabel mit der Maschine.
- Stecken Sie das Kabel in die Steckdose.
- Netzschalter: Drücken Sie auf „I“ zum Einschalten
Drücken Sie auf „0“ zum Ausschalten
- Um mit der Maschine zu nähen und die Geschwindigkeit zu kontrollieren, drücken Sie auf den Fußanlasser.
- Je fester Sie drücken, umso schneller näht die Maschine.
- Um das Nähen zu stoppen, nehmen Sie Ihren Fuß vom Anlasser.



Achtung:

Benutzen Sie nur den zu der Maschine gelieferten Anlasser (Type 4C-316B nur für USA & Kanada). Beachten Sie bitte die Warnhinweise auf der folgenden Seite.

Information zum Polarisierten Stecker (Nur für USA und Kanada)

Das Gerät ist mit einem polarisierten Stecker ausgestattet, der mit der flachen Seite nach oben in die Maschine gesteckt werden muss. Versuchen Sie nicht gewaltsam, den Stecker falsch herum einzustecken.



Achtung:

- * Stellen Sie sicher, dass die Spannung auf Ihrer Steckdose mit der für die Maschine vorgesehene übereinstimmt.
- * Gehen Sie vorsichtig mit dem Fußanlasser um, lassen Sie ihn nicht fallen, stellen Sie sicher, dass nichts auf ihm aufliegt, wenn er nicht benutzt wird.
- * Wenn Sie Nadeln oder den Nähfuß wechseln, oder die Maschine nicht benutzt wird, entfernen Sie den Stecker aus der Steckdose. So wird verhindert, dass die Maschine nicht versehentlich durch Drücken des Fußanlassers gestartet wird.

8. NADELN ENTFERNEN UND EINSETZEN

Nadel Position

- Es können 3 Nadeln eingesetzt werden wie aus der Zeichnung ersichtlich.
- Das Anleitungsbuch bezieht sich auf verschiedene Nadelpositionen wie man aus der Zeichnung der Nadelklemme rechts sehen kann.

Anmerkung:

Wenn alle Coverstichnadeln eingesetzt sind, ist die linke Nadel etwas höher als die anderen.

Um Nadel(n) zu entfernen



Achtung:

Nehmen Sie die Maschine vom Stromnetz bevor Sie die Nadel(n) entfernen.

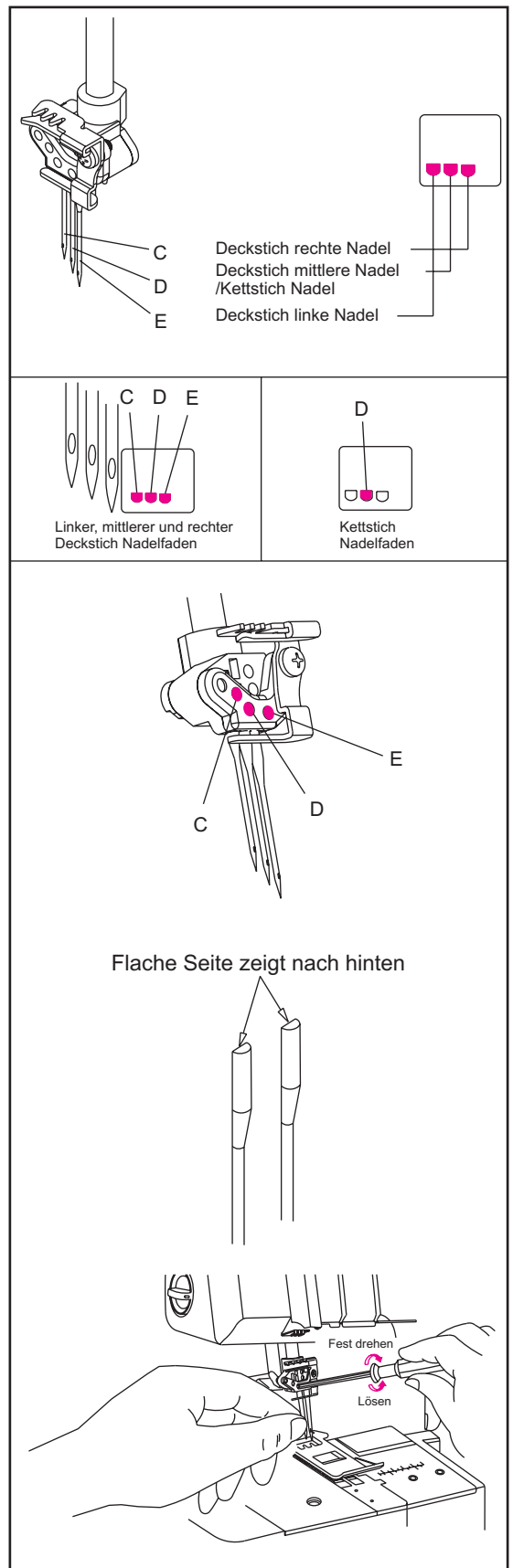
- Drehen Sie das Handrad auf sich zu bis die Nadeln die höchste Position erreicht haben
- Legen Sie ein dickes Stück Stoff unter den Nähfuß. Bringen Sie die Nadeln halbwegs herunter in den Stoff. Lösen Sie die Schrauben mit dem kleinen Inbusschlüssel aber entfernen Sie sie nicht. Halten Sie die Nadeln mit Ihren Fingern und heben Sie den Nähfußhebel an. Die Nadeln bleiben im Stoff.

C. Coverstich linke Nadel
D. Coverstich mittlere Nadel
E. Coverstich rechte Nadel

Einsetzen der Nadel(n)

- Halten Sie die Nadel mit der flachen Seite nach hinten.
- Setzen Sie die Nadel in die Buchse so weit es geht.
- Einsetzen der Nadel - wenn Sie sie zuerst in das Loch der Stichplatte einführen, können Sie sie direkt gerade aufwärts in die Buchse einlassen.

Diese Maschine benötigt Singer #2022 Nadeln. Benutzen Sie keine Standard Haushaltsnadeln.



9. EINFÄDELN DER MASCHINE

Einfädeldiagramm: Kettstich

- Als Schnellanleitung ist innerhalb des Greiferdeckels ein farbcodiertes Einfädeldiagramm angezeigt.
- Fädeln Sie die Maschine in der Reihenfolge von 1 nach 2 wie rechts zu sehen ein.

Spannungsfarcode: Kettstich

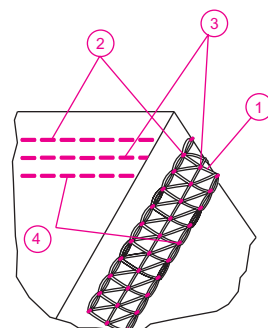
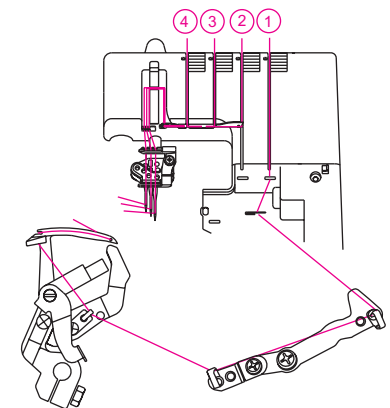
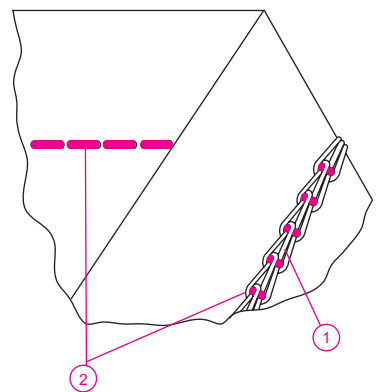
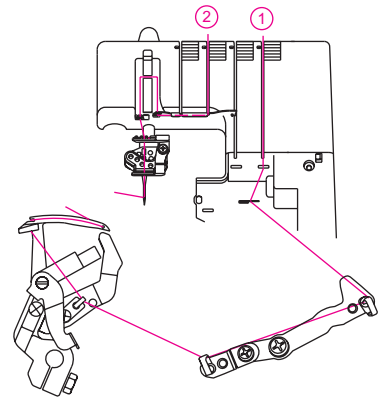
1. Kettstich Greiferfaden.....braun
2. Kettstich Nadelfaden.....blau

Einfädeldiagramm: Coverstich

- Als Schnellanleitung ist innerhalb des Greiferdeckels ein farbcodiertes Einfädeldiagramm angezeigt.
- Fädeln Sie die Maschine in der Reihenfolge von 1 nach 4 wie rechts zu sehen ein.

Spannungsfarcode: Coverstich

1. Coverstichgreiferfaden.....braun
2. rechter Nadelfaden.....grün
3. mittlerer Nadelfaden.....blau
4. linker Nadelfaden.....orange



1) Einfädeln des Kettstich/Coverstich Greifers (braun)

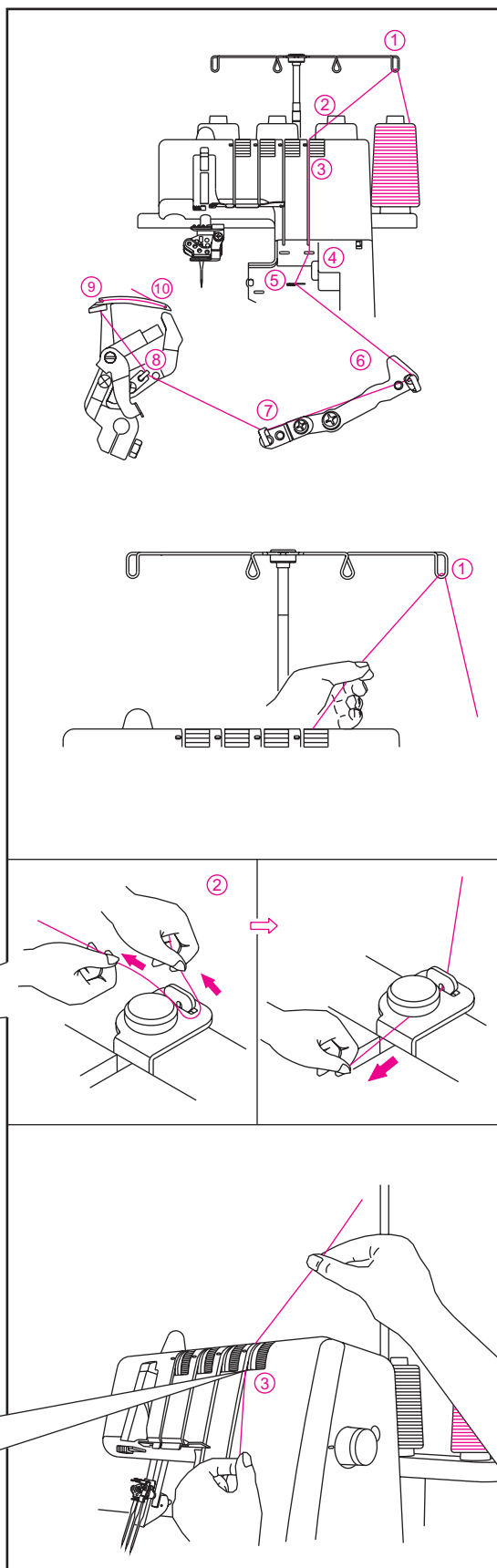
- Fädeln Sie den Greifer wie angegeben von 1-10 ein.

- Heben Sie den Nähfuß an, um die Spannungsscheiben zu lösen.

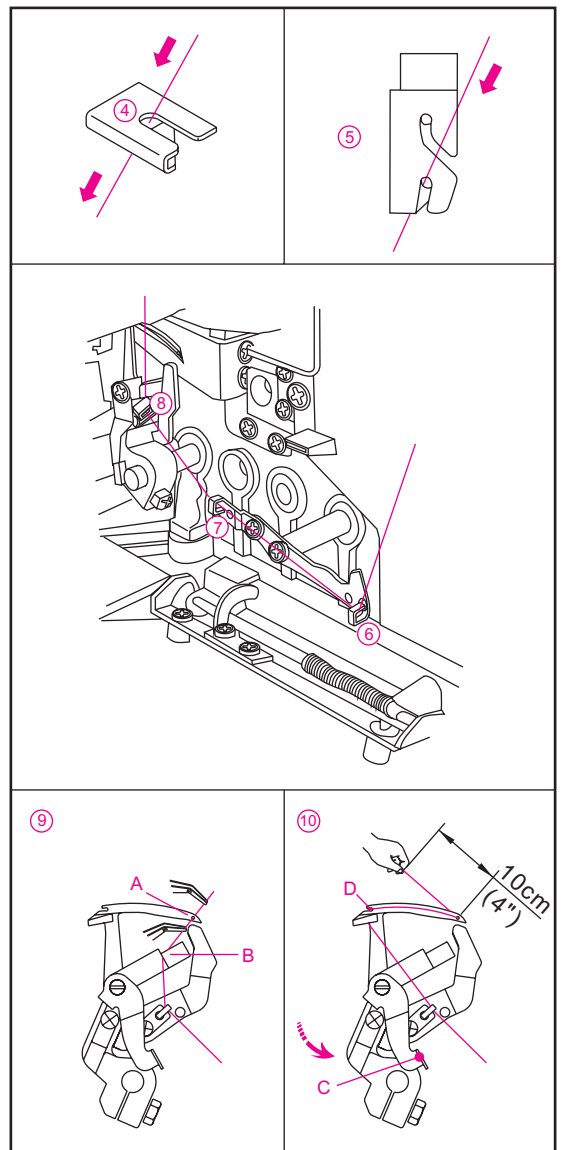
- Führen Sie den Faden von hinten nach vorne durch die Fadenführung 1.

- Fädeln Sie den Faden oben durch die Führung indem Sie den Faden nach links ziehen bis er unter die Führung rutscht. Dann ziehen Sie den Faden rechts entlang des Knopfes, wie im Bild gezeigt.

- Während Sie den Faden mit den Fingern halten, führen Sie ihn durch die Spannungsscheiben und ziehen ihn abwärts um sicherzustellen, dass er richtig zwischen den Spannungsscheiben sitzt (3).



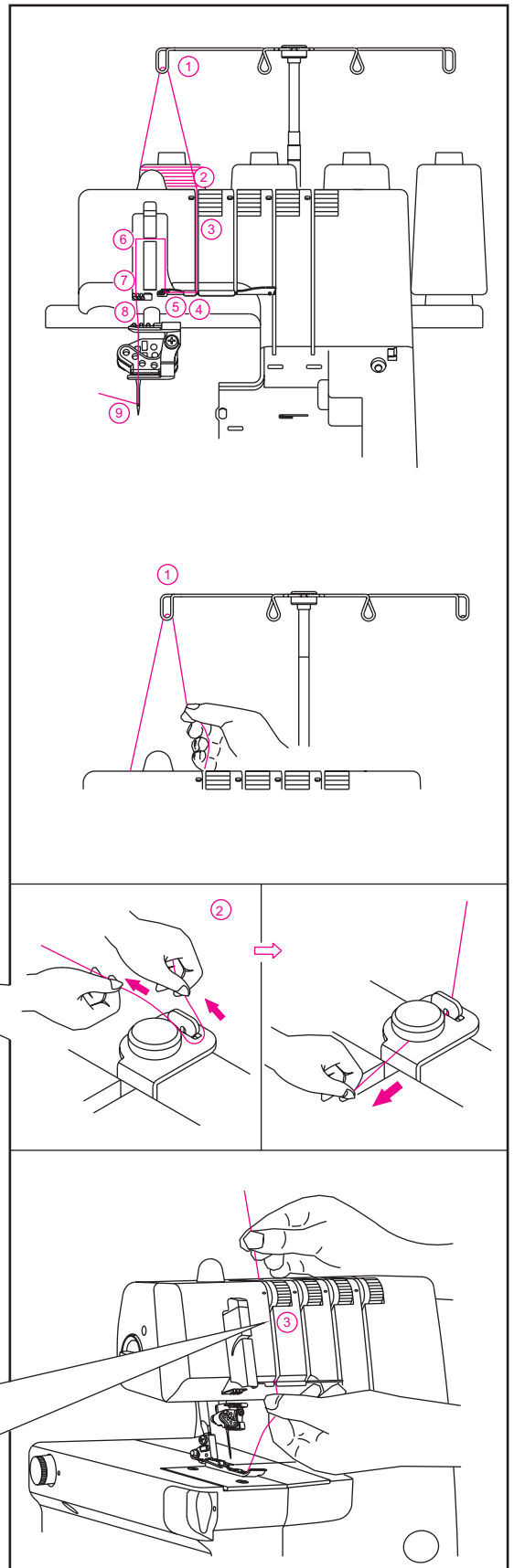
- Drehen Sie das Handrad auf sich zu bis der Kettstichgreifer 10 mm oberhalb der Stichplatte steht.
- Fädeln Sie entsprechend der braunen Farbcodierung 4 ~ 11 ein.
Anmerkung: Benutzen Sie hierfür die Pinzette aus dem Zubehör.
- Platzieren Sie den Faden mit der Pinzette durch die Führung 4.
- Platzieren Sie den Faden mit der Pinzette durch den vorderen Schlitz der Führung 5.
- Platzieren Sie den Faden mit der Pinzette durch die Führungen 6, 7 und 8.
- Fädeln Sie durch das Greiferauge (A) von vorne nach hinten. Ziehen Sie ca. 10 cm des Fadens durch den Greifer. Positionieren Sie den Faden in den V-Ausschnitt (B) am Einfädler. Halten Sie das Fadenende mit der linken Hand fest und ziehen Sie den Einfädelhebel (C) hoch in Stellung (D).



2) Einfädeln der Coverstich Nadeln

(1) Einfädeln der linken **Coverstich Nadel** (orange) (C am Nadelhalter)

- Fädeln Sie die linke Nadel wie angegeben in Punkt 1-9 ein.
- Heben Sie den Nähfuß an, um die Spannungen freizusetzen.
- Fädeln Sie von hinten nach vorne durch die Führung 1.
- Fädeln Sie den Faden oben durch die Führung, indem Sie den Faden nach links ziehen bis er unter die Führung rutscht. Dann ziehen Sie den Faden rechts entlang des Knopfes, wie im Bild gezeigt.
- Während Sie den Faden mit den Fingern halten, führen Sie ihn durch die Spannungsscheiben und ziehen ihn abwärts um sicherzustellen, dass er richtig zwischen den Spannungsscheiben sitzt (3).

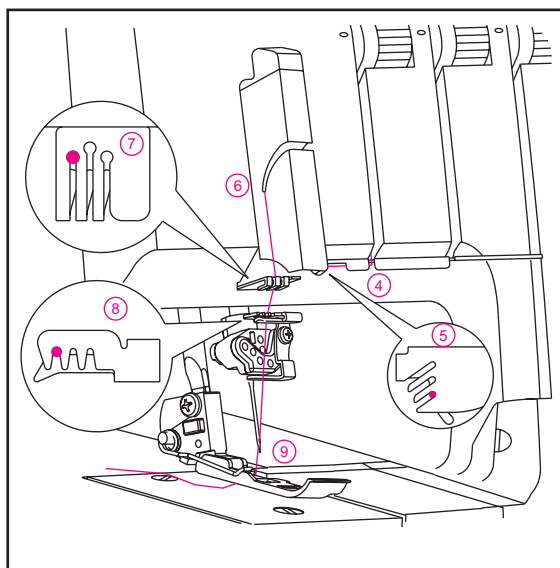


- Fädeln Sie weiter ein gemäß den Punkten 4-8.

Anmerkung:

Führen Sie den Faden in den vorderen Schlitz der Fadenführung 5 und über den Schlitz der Fadenhebelabdeckung 6. Dann lassen Sie den Faden in die linken Schlitz der Führungen 7 und 8 rutschen.

- Bevor Sie durch das Nadelöhr einfädeln muss der Faden durch die Führung, die sich unten an der Nadelklemme befindet.

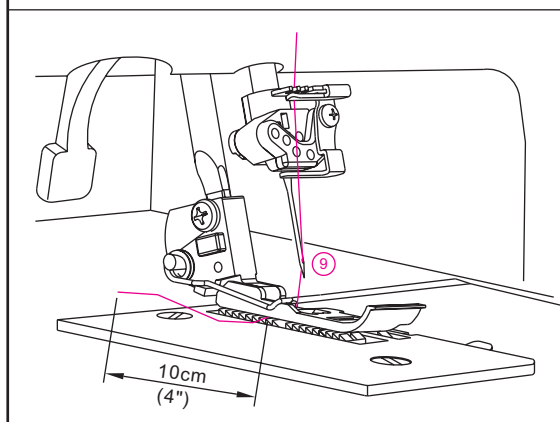


- Fädeln Sie ein durch das Nadelöhr Punkt 9.

Anmerkung:

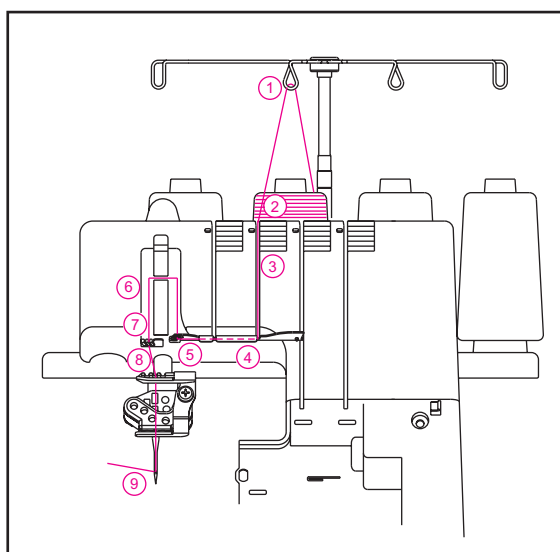
Mit der im Zubehör befindlichen Pinzette geht das Einfädeln einfach.

- Ziehen Sie den Faden ca. 10 cm durch das Öhr hindurch.
- Legen Sie den Faden nach hinten unter den Fuß.

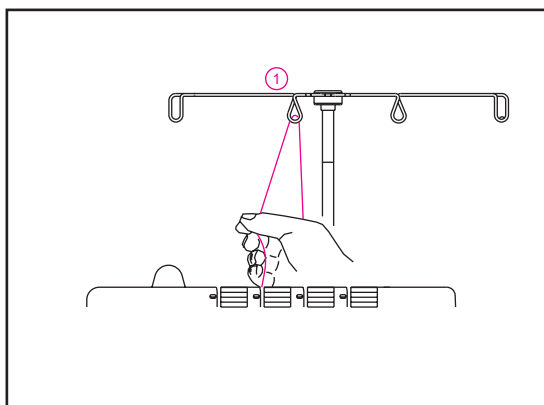


(2) Einfädeln der mittleren **Coverstich Nadel/Kettstich Nadel** (blau) (D an der Nadelklemme)

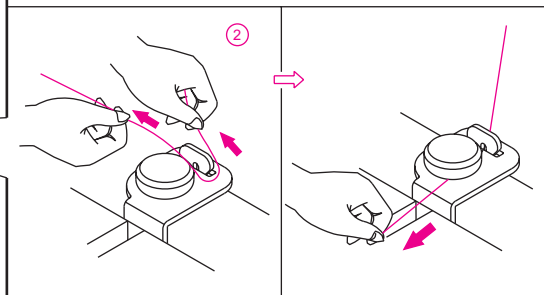
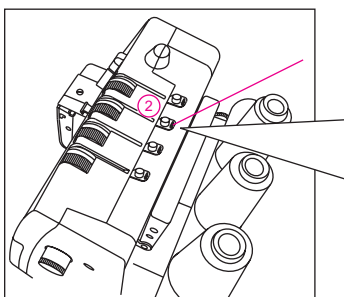
- Fädeln Sie die mittlere Nadel ein wie angegeben Punkt 1-9.
- Heben Sie den Fuß an um die Spannungsscheiben freizusetzen.



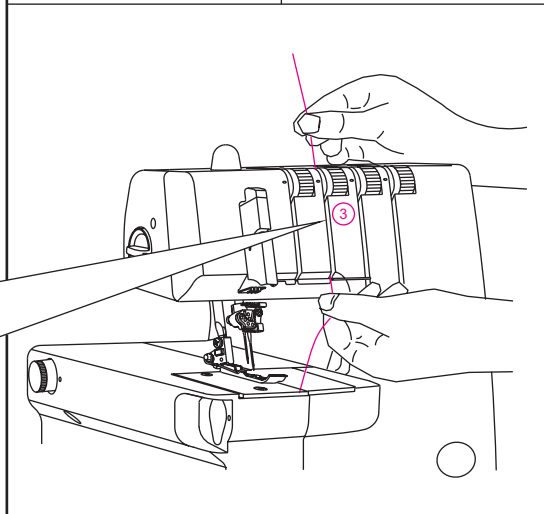
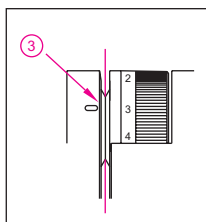
- Fädeln Sie von hinten nach vorne durch die Führung 1.



- Fädeln Sie den Faden oben durch die Führung indem Sie den Faden nach links ziehen bis er unter die Führung rutscht. Dann ziehen Sie den Faden rechts entlang des Knopfes, wie im Bild gezeigt.



- Während Sie den Faden mit den Fingern halten, führen Sie ihn durch die Spannungsscheiben und ziehen ihn abwärts, um sicherzustellen, dass er richtig zwischen den Spannungsscheiben sitzt (3).

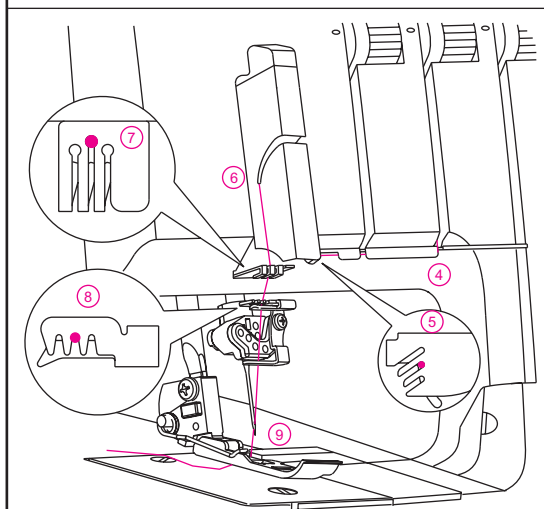


- Machen Sie weiter gemäß Punkt 4-8.

Anmerkung:

Führen Sie den Faden in den mittleren Schlitz der Fadenführung 5 und über den Schlitz der Fadenhebelabdeckung 6. Dann lassen Sie den Faden in die mittleren Schlitz der Führungen 7 und 8 rutschen.

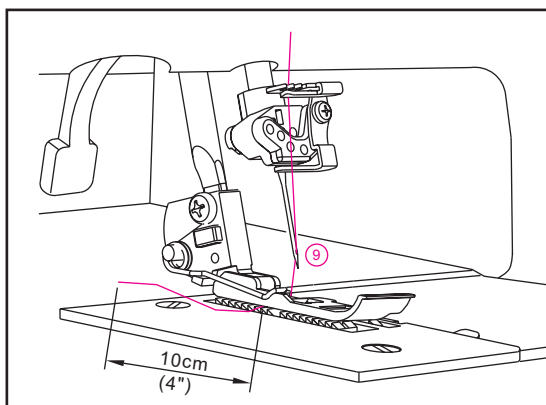
Bevor Sie durch das Nadelöhr einfädeln muss der Faden durch die Führung, die sich unten an der Nadelklemme befindet.



- Fädeln Sie durch das Ohr der mittleren Nadel. Punkt 9.

Benutzen Sie hierfür wieder die Pinzette aus dem Zubehör.

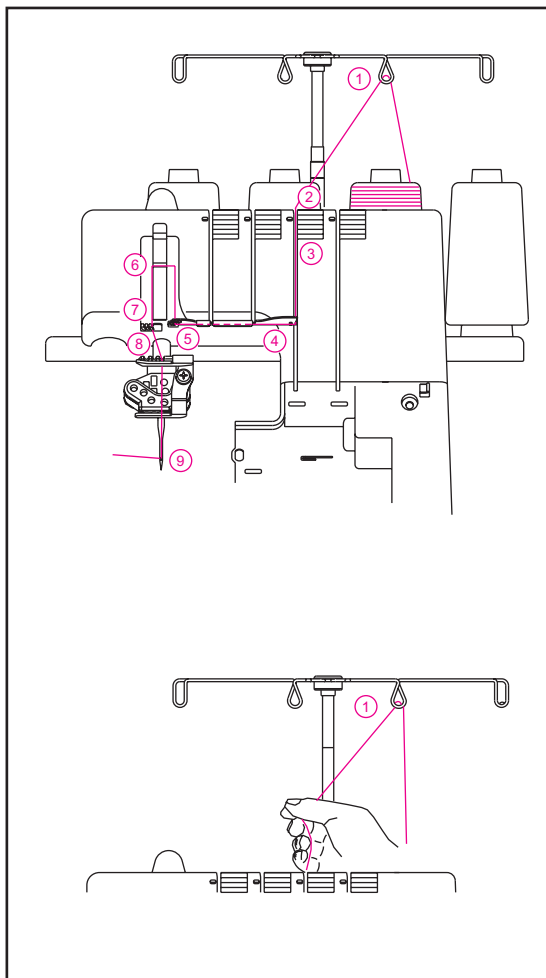
- Ziehen Sie 10 cm Faden nach hinten durch das Ohr.
- Legen Sie den Faden nach hinten unter den Nähfuß.



(3) Einfädeln der rechten Coverstich Nadel (grün) E an der Nadelklemme

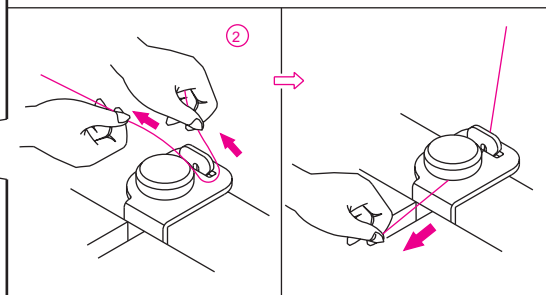
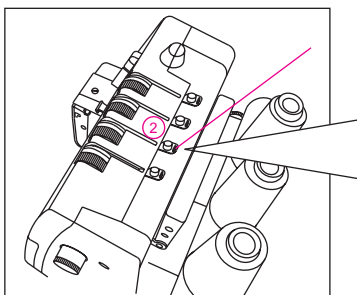
- Fädeln Sie die rechte Nadel ein wie angegeben von Punkt 1-9.

- Heben Sie den Nähfuß an, um die Spannung zu lösen.

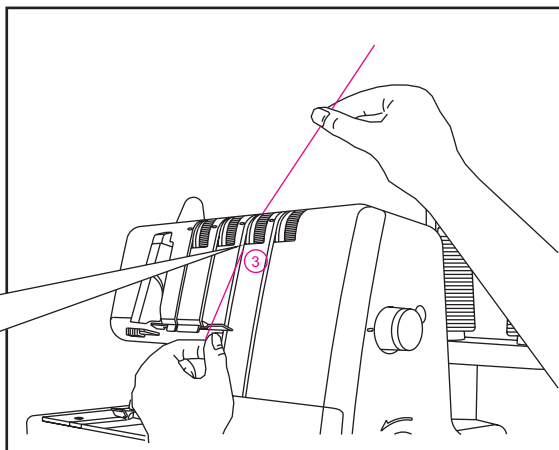
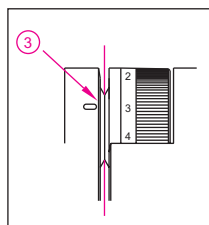


- Führen Sie den Faden von hinten nach vorne durch die Führung 1.

- Fädeln Sie den Faden oben durch die Führung indem Sie den Faden nach links ziehen bis er unter die Führung rutscht. Dann ziehen Sie den Faden rechts entlang des Knopfes, wie im Bild gezeigt.



- Während Sie den Faden mit den Fingern halten, führen Sie ihn durch die Spannungsscheiben und ziehen ihn abwärts um sicherzustellen, dass er richtig zwischen den Spannungsscheiben sitzt (3).

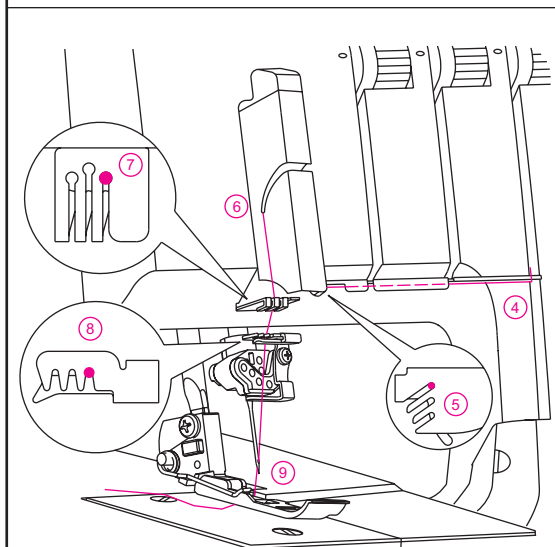


- Fädeln Sie weiter ein gemäß Punkt 4-8.

Anmerkung:

Führen Sie den Faden in den hinteren Schlitz der Fadenführung 5 und über den Schlitz der Fadenhebelabdeckung 6. Dann lassen Sie den Faden in die rechten Schlitz der Führungen 7 und 8 rutschen.

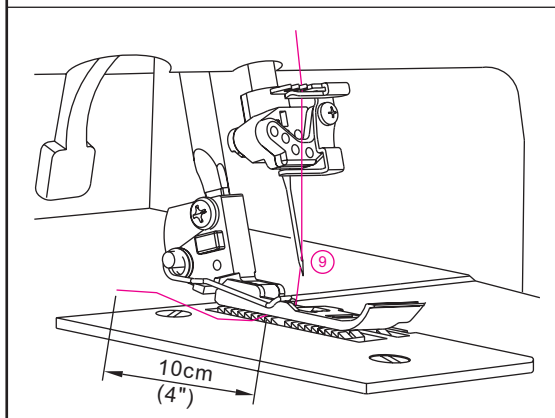
Bevor Sie durch das Nadelöhr einfädeln, muss der Faden durch die Führung, die sich unten an der Nadelklemme befindet.



- Fädeln Sie durch das rechte Nadelöhr.

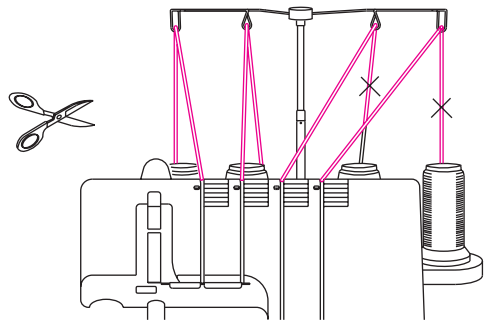
Nehmen Sie hierfür wieder die Pinzette aus dem Zubehör.

- Ziehen Sie 10 cm Faden durch das Öhr nach hinten.
- Legen Sie den Faden nach hinten unter den Nähfuß.

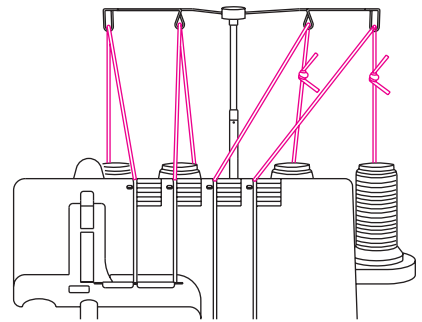


10. WIE MAN DEN FADEN WECHSELT: ANKNOTEN UND DURCHZIEHEN

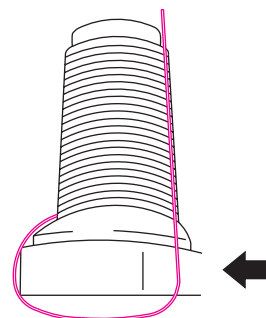
- Um den Fadentyp oder die Farbe zu wechseln, schneiden Sie den Faden nahe der Spule ab.



- Platzieren Sie den neuen Faden auf dem Spulenträger.
- Verknoten Sie den neuen Faden mit dem alten. Kürzen Sie die Knotenenden auf 2-3 cm Länge. Wenn Sie zu kurz abschneiden, kann sich der Knoten auflösen.
- Prüfen Sie die Festigkeit Ihres Knotens.
- Heben Sie den Nähfuß an, um die Spannungen zu lösen.

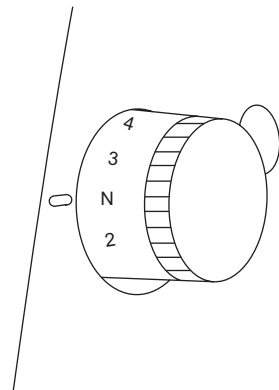


- Ziehen Sie die Fäden nacheinander durch die Maschine.
- Wenn sie sich nicht leicht durchziehen lassen, prüfen Sie, ob der Faden sich verfangen hat oder Schlaufen gebildet hat.
- Ziehen Sie nicht mehr, wenn der Knoten vor der Nadel ist.
- Schneiden Sie den Knoten weg und führen Sie den Faden durch das Nadelöhr.



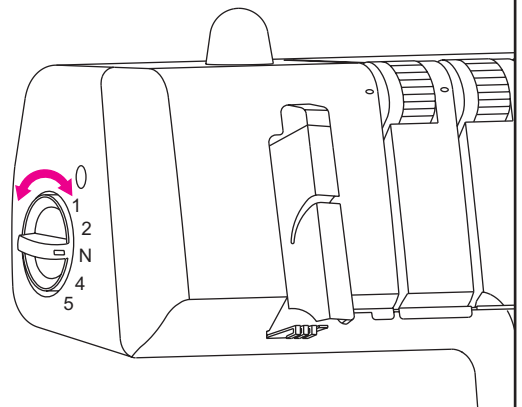
11. EINSTELLEN DER STICHLÄNGE

- Der Stichtlängenregler sollte für die meisten Arbeiten auf N stehen.
- Bei schweren Stoffen regeln Sie die Länge von N ~ 4.
- Regulieren Sie von 2 ~ N bei leichten Stoffen um ein glattes Ergebnis zu erzielen.



12. REGULIERUNG DES NÄHFUßDRUCKS

- Der Nähfußdruck ist werkseitig passend für Stoffe mittleren Gewichts eingestellt.
- Bei den meisten Materialien muss nichts reguliert werden. Manchmal ist es aber doch nötig, die Einstellung zu verändern, wenn z. B. feine oder schwere Stoffe verarbeitet werden sollen.
- In diesem Fall steht N für normal, 1 für leichten Druck und 5 für schweren Druck.
- Für leichten Stoff also bitte den Druck verringern.
- Für schweren Stoff bitte den Druck erhöhen.



13. DIFFERENTIALTRANSPORT

- Der Differentialtransport ist ein System, das den Stoff „dehnt“ oder „kräuselt“, wenn sich die Relation zwischen vorderem und hinterem Transport ändert.
- Das Verhältnis des Differentialtransports geht von 1:0,6 ~ 1:2,0. Nehmen Sie Ihre Einstellung mittels des Reglers, wie auf dem Bild zur Rechten gezeigt, vor.
- Der Gebrauch des Differentialtransports ist sehr effektiv bei dehnbaren Materialien.
- Stellung „N“ des Differentialtransports steht für das Verhältnis des vorderen und hinteren Transporteurs 1:1.

Einstellung des Differentialtransports für Kräuseln

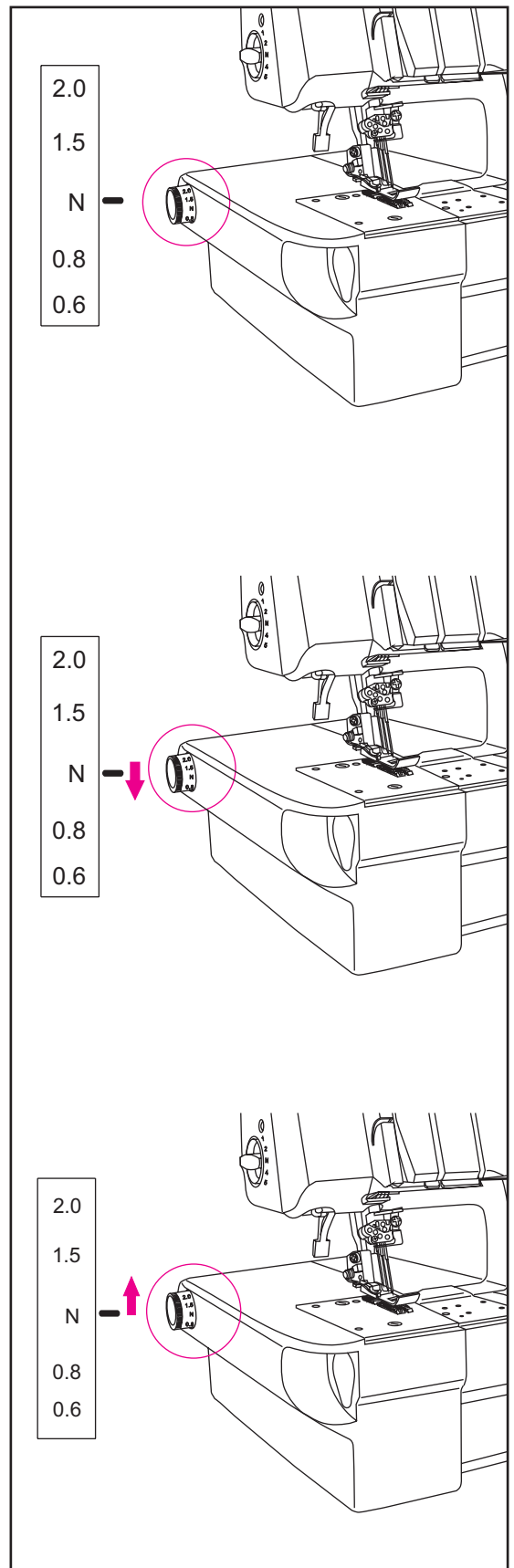
- Stellen Sie den Regler unterhalb „N“. Die Einstellung ist abhängig vom Material, das verarbeitet wird sowohl als auch auf den gewünschten Grad der Kräuslung. Machen Sie daher Ihre Einstellung und prüfen das Ergebnis, bevor Sie Ihr Kleidungsstück nähen.

Anmerkung:

Für normales Nähen stellen Sie den Regler auf „N“.

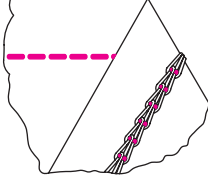
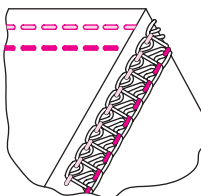
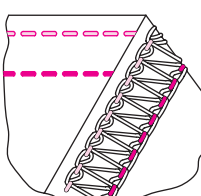
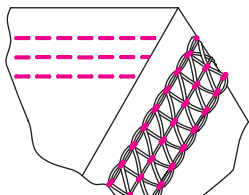
Einstellung des Differentialtransports für Dehnung

- Stellen Sie den Regler oberhalb „N“ ein.







14. STICHWAHL

Diese Maschine kann 4 Stichtypen arbeiten entsprechend der Kombination der Nadelpositionen, Einfädelmethoden und Spannungseinstellungen.

Stichtyp			Seite
1. Doppelter Kettstich		1 Nadel/2Fäden Geradstich wird für dekorative Stiche angewandt. Säume können auch damit genäht werden.	24
2. Schmaler Coverstich (2,8 mm)		2 Nadeln/3Fäden, geeignet für dehnbare Stoffe. Der schmale Saum wird genäht mit der linken und der mittleren Nadel.	28
3. Breiter Coverstich (5,6 mm)		2 Nadeln/3 Faden Coverstich, geeignet für dehnbare Materialien wie Gestrick usw. Der breite Saum wird mit der linken und der rechten Nadel genäht.	28
4. Dreifacher Coverstich (5,6 mm)		3 Nadeln/4 Fäden Coverstich ist für dehnbare Materialien wie Gestrick usw. geeignet. Der 3fache Saum wird mit der linken, mittleren und rechten Nadel genäht.	29

15. ÜBERSICHT DER SPANNUNGSEINSTELLUNGEN

	Stichtyp		Spannungseinstellung: Die angegebenen Werte sind Empfehlungen für Stoffe mittleren Gewichts mit Standard #60 Polyester Garn				Seite
			Orange	Blau	Grün	Braun	
1	Doppelter Kettenstich			7.0		7.5	24
2	Enger Coverstich	2.8mm 	6.0	7.0		6.5	28
3	Weiter Coverstich	5.6mm 	6.0		7.0	6.0	28
4	Dreifacher Coverstich	5.6mm 	6.0	7.0	7.0	4.0	29

Die Fadenspannung wird fester wenn die Regler auf höhere Nummern eingestellt werden.

Die angegebenen Werte auf dieser Seite und die in diesem Buch genannten sind empfohlene Richtlinien.

Stellen Sie die Spannungen entsprechend Ihrem Material und Faden ein. Um bestmögliche Resultate zu erzielen, verstellen Sie jeweils nur in kleinen Schritten, nicht höher als eine halbe Nummer zur Zeit.

* Beim Kettstich unter 1 sollte die Stichlänge über 2 mm liegen.

* Beim Coverstich unter 2, 3 und 4 setzen Sie die Stichlänge über N (2,5 mm).

16. EMPFOHLENE FADENSPIANNUNG

1) Doppelter Kettstich

Anmerkung:

Dies sind nur Empfehlungen.
Die Spannung wird beeinflusst durch.

- * 1. Art und Stärke des Materials
- 2. Nadelgröße
- 3. Stärke, Art und Zusammensetzung des Fadens


* Die Stichtlänge für den doppelten Kettstich sollte über 2 mm eingestellt sein.

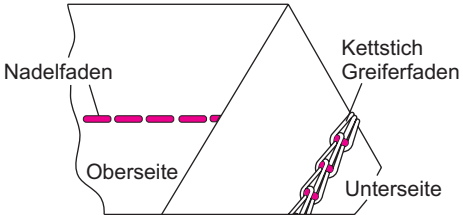
Ausgeglichene Spannung

- Stellen Sie den Regler ein wie rechts gezeigt und nähen Sie ein Testmuster.

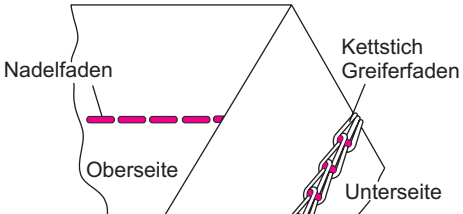
So gleichen Sie aus

- Wenn der Kettstich Nadelfaden zu locker ist, drehen Sie den Regler des Nadelfadens (blau) etwas höher, oder drehen Sie den Regler für den Greiferfaden (braun) etwas niedriger.

NADELPOSITION	
STICHLÄNGE	2 ~ 4



Stoff	Spannungseinstellung			
	Orange	Blau	Grün	Braun
mittleres Gewicht		7.0		7.5

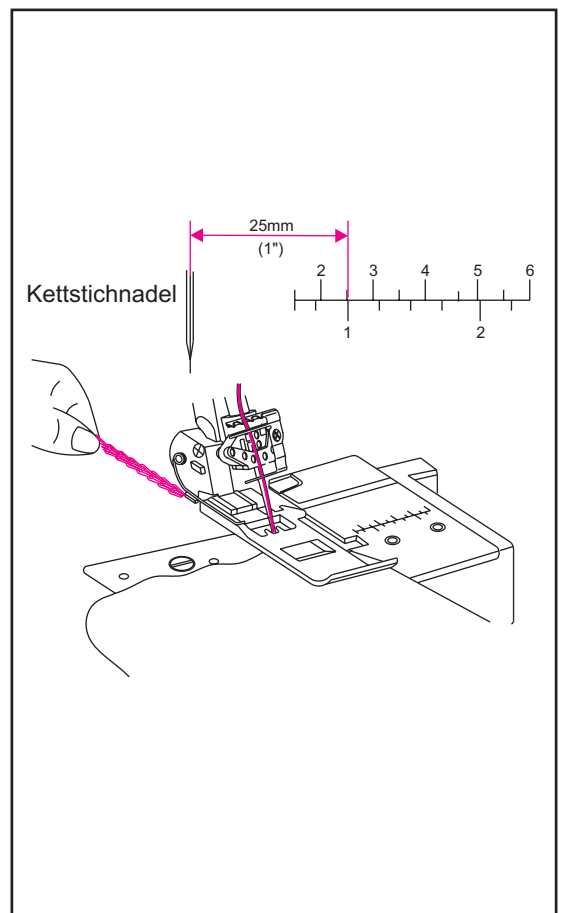


Wie wird genäht

Der Doppelkettstich wird mit 2 Fäden genäht, eine Nadel, ein Greifer.

Nähanfang und Nähende

- Am Nähanfang ziehen Sie die Fadenkette leicht nach hinten bis die Nadel auf den Stoff trifft.
- Wenn Sie nach dem Einfädeln mit dem Nähen anfangen, nähen Sie 2-3 cm auf ein Reststück Stoff und ketten Sie ab, dass eine Kette entsteht.
- Am Nähende ziehen Sie den Stoff leicht nach hinten und ketten ab.



17. WIE NÄHT MAN EINEN COVERSTICH

- Diese Maschine kann einen 3fädigen 5,6 mm breiten Deckstich nähen.
- Der Deckstich (Coverstich) wird zum covern genommen, zum befestigen oder zum übersteppen von Ausschnitten, zum säumen von T-Shirts oder Sweatware usw.
- Der Coverstich ist sehr geeignet für dehnbare Materialien wie z. B. Gestrick.
- Er kann auch bei gewebten Textilien Anwendung finden, wie Denim, jedoch muss hierbei die Einstellung der Spannung beachtet werden, da es ansonsten zu Fadenbrüchen oder ausgelassenen Stichen kommen kann.
- Wenn dies der Fall ist, wechseln Sie zuerst die Nadeln und regulieren dann Stück für Stück die Spannung (um jeweils ¼ Nummer).

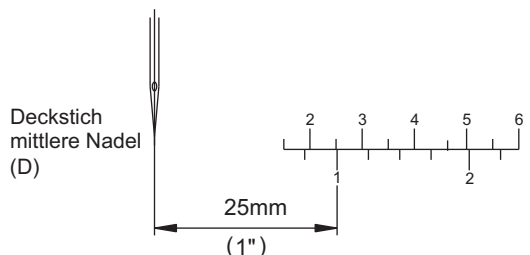
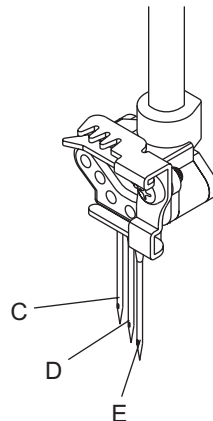
Maschineneinstellung



Achtung:

Schalten Sie die Maschine aus.

- Öffnen Sie den Greiferdeckel. (siehe Seite 8)
- Für den 3fachen Coverstich 5,6 m fädeln Sie alle 3 Nadeln C, D und E ein. (siehe Seite 15~19)
- Führen Sie Fäden durch die Nadeln E, D und C und den braunen Greifer. (siehe Seite 13~14)
- Die Ziffern auf der Saumführungsplatte geben den Abstand von der mittleren Nadel an. Nutzen Sie dies als Führung wenn Sie Ihren Stoff auflegen.
- Schließen Sie den Greiferdeckel.



Zusatzinformationen zum Cover Stich

Zum Beginn des Nähens

- Heben Sie den Nähfuß. (a)
- Legen Sie den Stoff unter den Nähfuß, hinter die Nadel. (b)
- Senken Sie den Nähfuß. (c)

Achtung:

Wenn Sie in der Mitte des Stoffes anfangen zu Nähen, legen Sie den Stoff an den gewünschten Anfangspunkt. (d)

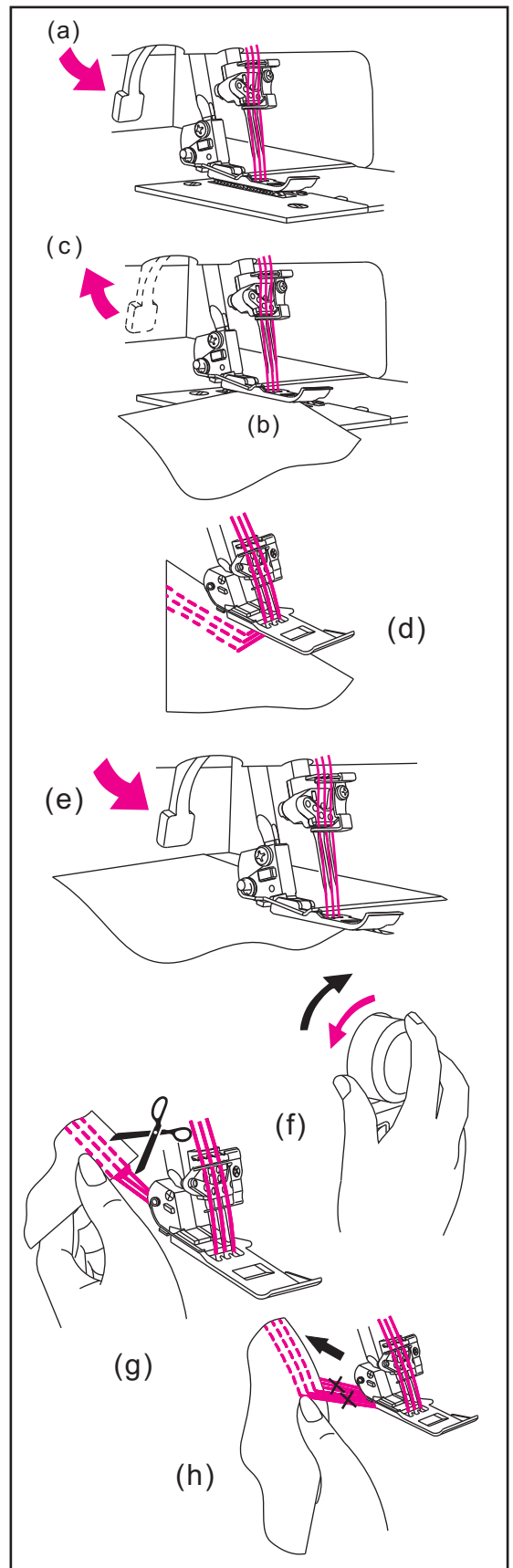
Zum Ende des Nähens

Nähen Sie nicht, wenn kein Stoff unter der Nadel ist!

- Heben Sie den Nähfuß. (e)
- Drehen Sie das Handrad einmal **gegen den Uhrzeigersinn** komplett im Kreis, danach drehen Sie es noch einmal **im Uhrzeigersinn** zurück. (f)
- Ziehen Sie den Stoff leicht nach Hinten weg und schneiden Sie die Fäden ab. (g)

Achtung:

Diese Vorgehensweise ist für das Nähen von Cover-Stichen wichtig, weil es sonst nicht möglich wäre, den Stoff am Ende des Nähens herauszuziehen. (h)



2 Faden Coverstich - empfohlene Einstellung der Spannung

Anmerkung:

Dies sind nur Empfehlungen.
Die Spannung wird beeinflusst durch.

- * 1. Art und Stärke des Materials
- 2. Nadelgröße
- 3. Stärke, Art und Zusammensetzung des Fadens

* Die Stichlänge für den Coverstich sollte über N (2,5 mm) liegen.

Korrekte Einstellung

- Stellen Sie alle Spannungsregler auf die Werte wie rechts gezeigt und nähen Sie ein Testmuster.

Wie wird eingestellt

- Wenn der Faden des Coverstichgreifers zu lose ist stellen Sie den Spannungsregler (braun) auf eine höhere Zahl.
- Wenn die Spannung des linken Nadelfadens zu lose ist stellen Sie den Spannungsregler (orange) auf eine höhere Zahl ein. Oder stellen Sie die Spannung des Greiferfadens (braun) auf eine kleinere Zahl.
- Wenn der rechte Nadelfaden zu lose ist drehen Sie den rechten Spannungsregler (blau oder grün) auf eine höhere Zahl. Oder stellen Sie den Greiferfaden (braun) niedriger ein.
- Wenn die Oberfläche zwischen den Nadelfäden Falten wirft und die Säume auf der Unterseite fest werden stellen Sie die Greiferspannung (braun) auf eine kleinere Zahl.

NADELPOSITION		
STICHLÄNGE	N~4	

Coverstich Greiferfaden	Spannungsregler			
	Orange	Blau	Grün	Braun
Polyester	6.0	7.0		5.0
Bauschgarn	6.0	7.0		0

Coverstich Greiferfaden	Spannungsregler			
	Orange	Blau	Grün	Braun
Polyester	6.0		7.0	4.0
Bauschgarn	6.0		7.0	0

3 Faden Coverstich - empfohlene Einstellung der Spannung

Anmerkung:

Dies sind nur Empfehlungen.
Die Spannung wird beeinflusst durch.

- * 1. Art und Stärke des Materials
- 2. Nadelgröße
- 3. Stärke, Art und Zusammensetzung des Fadens

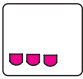
* Die Stichlänge für den Coverstich sollte über N (2,5 mm) liegen.

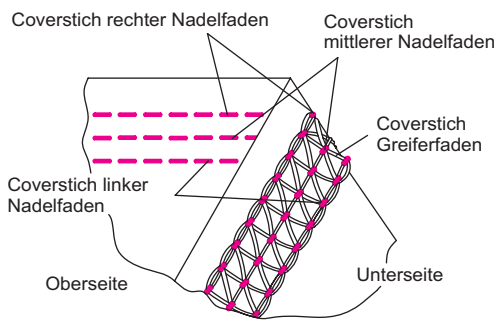
Korrekte Einstellung

- Stellen Sie alle Spannungsregler auf die Werte wie rechts gezeigt und nähen Sie ein Testmuster.

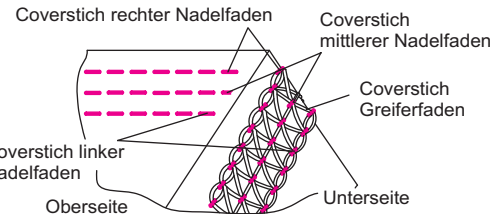
Wie wird eingestellt

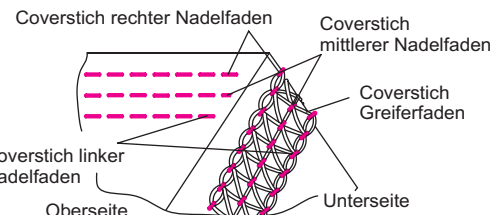
- Wenn der Faden des Coverstichgreifers zu lose ist stellen Sie den Spannungsregler (braun) auf eine höhere Zahl.
- Wenn die Spannung des linken Nadelfadens zu lose ist stellen Sie den Spannungsregler (orange) auf eine höhere Zahl ein. Oder stellen Sie die Spannung des Greiferfadens (braun) auf eine kleinere Zahl.
- Wenn der mittlere Nadelfaden zu lose ist drehen Sie den rechten Spannungsregler (blau) auf eine höhere Zahl. Oder stellen Sie den Greiferfaden (braun) niedriger ein.
- Wenn der rechte Nadelfaden zu lose ist drehen Sie den rechten Spannungsregler (grün) auf eine höhere Zahl. Oder stellen Sie den Greiferfaden (braun) niedriger ein.
- Wenn sich die Oberfläche zwischen den Nadelfäden aufbäumt und die Säume auf der Unterseite fest werden stellen Sie die Greiferspannung (braun) auf eine kleinere Zahl.

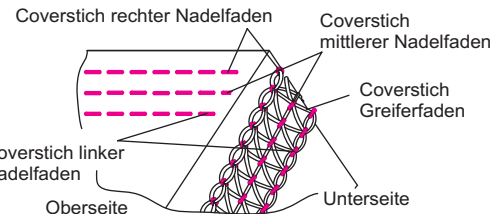
NADELPOSITION	
STICHLÄNGE	N~4

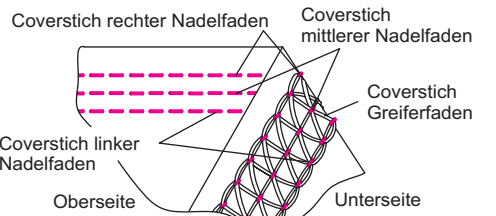


Coverstich Greiferfaden	Spannungsregler			
	Orange	Blau	Grün	Braun
Polyester	6.0	7.0	7.0	4.0
Bauschgarn	6.0	7.0	7.0	0









Sicherung des Nähendes

- Da sich die Nähte des Coverstichs aufribbeln wenn der Greiferfaden am Nähende herausgezogen wird, muss der Saum wie folgt gesichert werden.

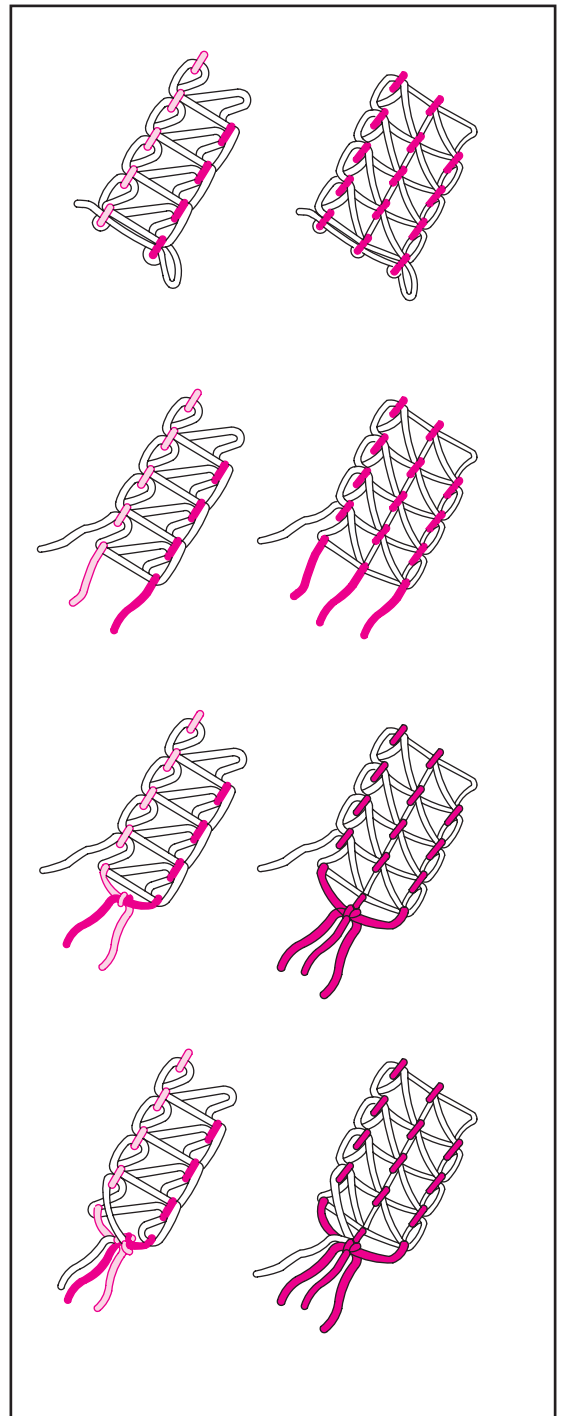
- Wenn Sie bis zum Ende des Stoffes nähen, verknoten Sie erst die Nadelfäden (2 oder 3) wie abgebildet rechts. Verknüpfen Sie diese dann mit dem Greiferfaden.

- Wenn Sie inmitten Ihres Stoffes aufhören zu nähen, ziehen Sie die Nadelfäden (2 oder 3) auf die Unterseite des Stoffes und verknüpfen Sie die Fäden auf die gleiche Weise wie zuvor beschrieben.

- Schneiden Sie extra Fäden.

Anmerkung:

Normalerweise lösen sich die Säume am Nähanfang nicht auf, aber um ganz sicher zu gehen, kann man die Naht genau so sichern, als wenn man bis zum Ende durchnäht und verknotet.



18. WARTUNG DER MASCHINE

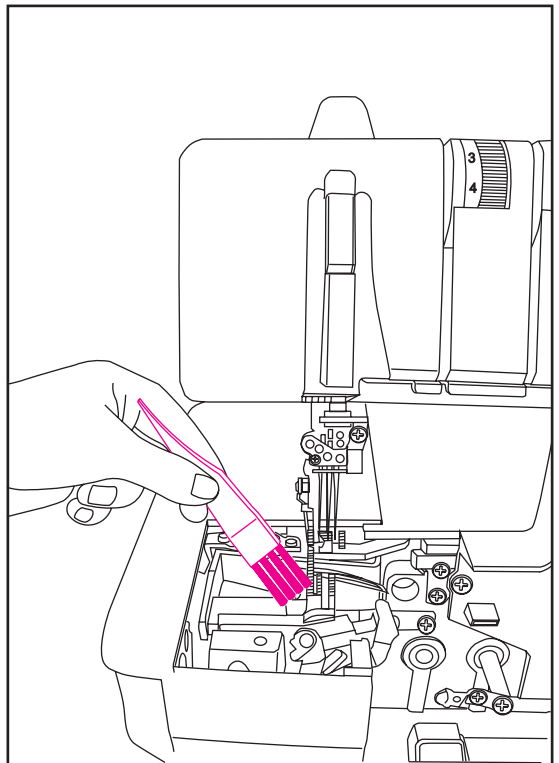
Reinigung der Maschine



Vorsicht:

Bevor Sie mit der Reinigung beginnen, entfernen Sie das Stromkabel aus der Steckdose.

- Reinigen Sie den Raum um den Greifer häufig mit einer trockenen Fusselbürste.



Ölen der Maschine

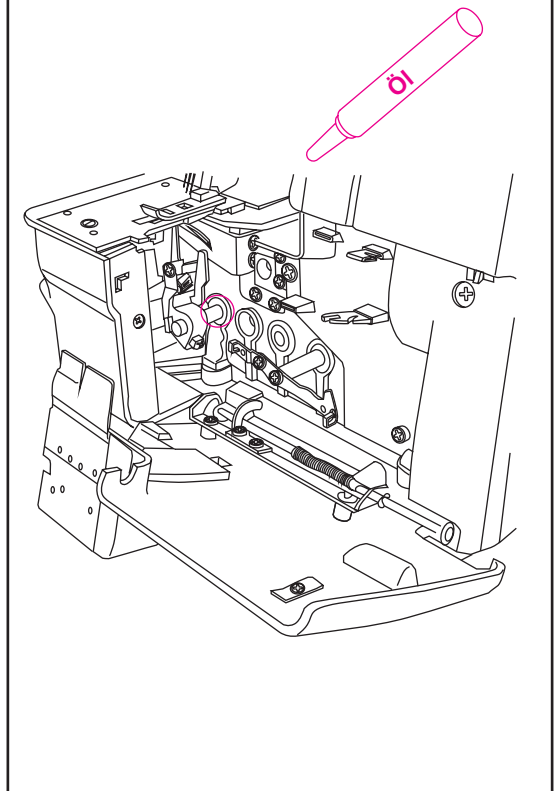


Vorsicht:

Bevor Sie mit der Schmierung anfangen, entfernen Sie den Stromstecker aus der Steckdose.

- Die in dem Diagramm markierten Punkte sollten regelmäßig geölt werden.

Anmerkung: Nehmen Sie hierzu nur Nähmaschinenöl. Benutzen Sie kein anderes Öl, sonst könnte die Maschine Schaden nehmen.



Wie wechselt man die Glühbirne?



Vorsicht:

Bevor Sie eine neue Lampe einsetzen, entfernen Sie bitte das Stromkabel aus der Steckdose.

- Eine Ersatzbirne bekommen Sie bei Ihrem Händler. Nehmen Sie die defekte Birne mit zum Händler und fragen nach einer Birne gleichen Typs.
- Wenn die Spannung Ihrer Maschine mit 120 V angegeben ist, fragen Sie nach einer Birne mit der folgenden Spezifikation:

Bayonet Typ: 110~120 V, 15 W

- Glas Form T-20
 - Fassung: E12
 - Gesamtlänge: 48 mm
-
- Entfernen Sie die Schraube der Lichtabdeckung und während Sie den Deckel leicht nach hinten drücken, schwingen Sie den Deckel nach links und nehmen ihn von der Maschine ab, wie im Bild gezeigt. Drehen Sie die Birne nach links, um sie zu entfernen. Um sie zu ersetzen, drücken Sie die Birne in die Buchse und drehen sie nach rechts fest.



Vorsicht:

Vergewissern Sie sich, dass die Glühbirne abgekühlt ist bevor Sie sie durch eine neue ersetzen.



Achtung:

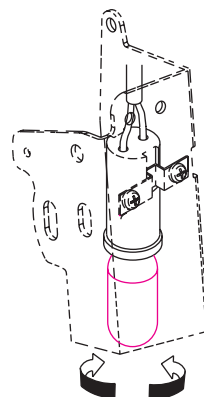
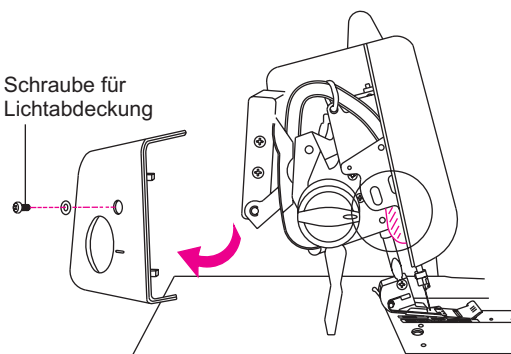
Befestigen Sie zuerst wieder die Lichtabdeckung, bevor Sie das Stromkabel wieder anschließen.

- Wenn die Spannung Ihrer Maschine mit 220 ~ 240 V angegeben ist, fragen Sie nach einer Birne mit der folgenden Spezifikation:

Edison Typ (Schraubtyp): 220~240 V, 15 W

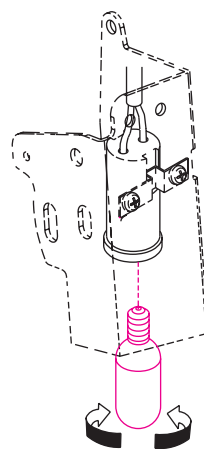
- Glas Form T-22
 - Fassung: E14
 - Gesamtlänge 56 mm
-
- Entfernen Sie die Schraube der Lichtabdeckung und während Sie den Deckel leicht nach hinten drücken, schwingen Sie den Deckel nach links und nehmen ihn von der Maschine ab, wie im Bild gezeigt. Drehen Sie die Birne nach links, um sie zu entfernen. Um sie zu ersetzen, schrauben Sie die Birne in die Buchse und drehen sie nach rechts fest.

Schraube für Lichtabdeckung



Ersetzen

Entfernen



Ersetzen

Entfernen

19. SCHNAPPFUß

- Als Sonderzubehör ist optional ein Schnappfuß, der extra für diese Maschine vorbereitet wurde, erhältlich.

Anmerkung: Benutzen Sie keinen Fuß, der für andere Maschinen konstruiert wurde. Der Gebrauch eines solchen Fußes könnte zu Störungen mit der Nadel führen, und Sie könnten sich verletzen.

- Der Schnappfuß dieser Maschine erlaubt ein einfaches Entfernen und Ersetzen.



Achtung:

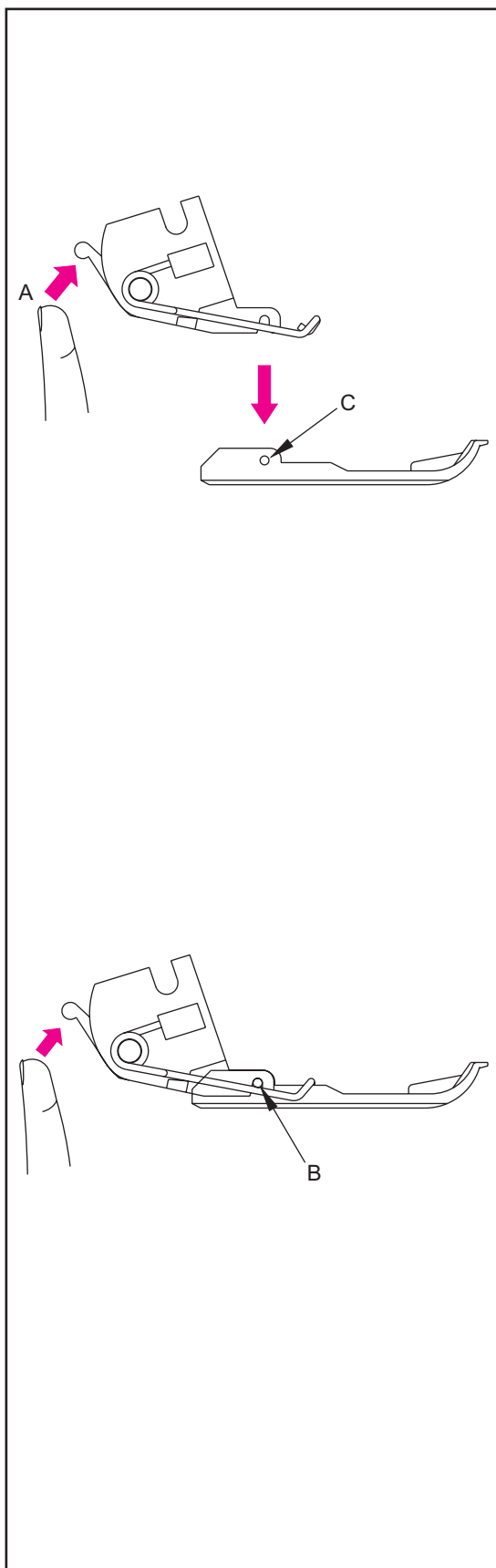
Stellen Sie sicher, dass die Maschine ausgeschaltet ist, bevor Sie den Fuß wechseln.

Entfernen

- Heben Sie den Nähfuß an und bringen Sie die Nadelstange auf ihre höchste Position.
- Drücken Sie auf den roten Hebel (A), der sich auf der Rückseite der Klemme unter dem Nähfußschaft befindet, liften Sie den Nähfußhebel auf seine höchste Position, und während Sie den Hebel festhalten, entfernen Sie die Nähfußplatte.

Ersetzen

- Platzieren Sie die Nähfußplatte auf die Stichplatte unter den Nähfußschaft, so dass der Gelenkstift in die Kerbe (B) des Schafts passt. Dann setzen Sie den Nähfußhebel herunter.
- Heben Sie den Hebel wieder an und vergewissern sich, dass die Nähfußplatte ordentlich am Nähfußschaft befestigt ist.



20. PROBLEMLÖSUNGEN

Problem	Lösung	Seite
Stoff wird nicht gut transportiert	<ul style="list-style-type: none"> - Vergrößern Sie die Stichlänge. - Erhöhen Sie den Nähfußdruck für schwere Stoffe. - Verringern Sie den Nähfußdruck bei leichten Stoffen. 	21 21 21
Nadelbruch	<ul style="list-style-type: none"> - Fügen Sie die Nadel richtig ein. - Ziehen Sie die Schraube der Nadel fest. - Nehmen Sie eine stärkere Nadel bei schweren Stoffen. 	11 11 11
Fadenbruch	<ul style="list-style-type: none"> - Überprüfen Sie die Einfädelung - Überprüfen Sie, ob sich das Garn verwickelt oder verfangen hat. - Setzen Sie die Nadel korrekt ein. - Setzen Sie eine neue Nadel ein, die Nadel könnte verbogen oder stumpf sein. - Nehmen Sie nur hochwertiges Garn. - Lockern Sie die Fadenspannung. 	12~19 20 11 7 35 22~29
Ausgelassene Stiche	<ul style="list-style-type: none"> - Setzen Sie neue Nadeln ein, die Nadeln können verbogen oder stumpf sein. Nehmen Sie nur Singer Nadeln # 2022. - Ziehen Sie die Nadelschraube fest. - Setzen Sie die Nadeln korrekt ein. - Wechseln Sie Nadeltyp oder Größe. - Überprüfen Sie die Einfädelungswege. - Erhöhen Sie den Fußdruck. - Nehmen Sie ein hochwertiges Garn. 	7 11 11 11 12~19 21 35
Unregelmäßige Stiche	<ul style="list-style-type: none"> - Passen Sie die Fadenspannung an. - Prüfen Sie ob das Garn sich verwickelt oder verfangen hat. - Überprüfen Sie die Einfädelung. 	24~29 20 12~19
Stoff wirft Falten	<ul style="list-style-type: none"> - Lockern Sie die Fadenspannung. - Prüfen Sie, ob sich das Garn verwickelt oder verfangen hat. - Nehmen Sie hochwertiges leichtes Garn. - Setzen Sie die Stichlänge herunter. - Stellen Sie den Nähfußdruck bei leichten Stoffen herunter. 	24~29 20 35 21 21
Stoff blockiert	<ul style="list-style-type: none"> - Schließen Sie den Greiferdeckel vor dem Nähen. - Prüfen Sie, ob sich das Garn verwickelt oder verfangen hat. - Pressen Sie dicke Stofflagen vorher mit einer konventionellen Maschine zusammen. 	8 20
Maschine arbeitet nicht	<ul style="list-style-type: none"> - Verbinden Sie die Maschine mit dem Stromnetz. 	8

21. RELATION ZWISCHEN STOFF, FADEN UND NADEL

Art des Stoffes	Art des Fadens	Nadel Singer Cat. #2022
Gewebt		
Leicht Batist, Organza, Voile, Crepe usw.	Baumwolle: # 100 Seide/Viskose: # 100 Spun: # 80~#90 Polyester: #80~#100	#11/80
Mittleres Gewicht Mousseline, Seersucker, Satin, Gabardine, feines wollenes Tuch usw.	Baumwolle: #60~#80 Seide/Viskose: #50 Spun: # 60~#80 Polyester: #60~#80	#14/90, #11/80
Schwere Ware Oxford, Denim, Tweed, Serge, Cord	Baumwolle: #40~#60 Seide/Viskose: #40~#60 Spun: #60~#80 Polyester: #50~#80	#14/90
Gestrick		
Tricot	Spun: #80~#90 Polyester: #60~#80	#11/80
Jersey	Spun: #60~#80 Polyester: #60~#80 Baumwolle: #60~#80	#14/90, #11/80
Wolle (gewebt, gestrickt)	Spun: #60~#80 Polyester: #50~#60 Wolliges Nylon Wolliges Polyester Bauschgarn	#14/90, #11/80

22. SPEZIFIKATION

Gegenstand	Spezifikation
Nähgeschwindigkeit	1.300 Stiche/Min. Max.
Verhältnis Differentialtransport	1:0,6 ~ 1:2 (bei Maschine mit Differentialtransport)
Abstand Coverstichnadeln	2 Nadeln: 2,8 mm (eng), 5,6 mm (weit) 3 Nadeln: 5,6 mm
Hub der Nadelstange	27 mm
Höhe Nähfuß	4,5 mm
Nadel	Singer #2022 (EL x 705) #14, #11
Anzahl der Fäden	2~4
Ausmaße der Maschine (mm)	
Breite	360
Tiefe	290
Höhe	300
Gewicht	7,9 kgs

WIEDERVERWERTUNG



Entsorgen Sie elektrische Geräte nicht im Hausmüll, nutzen Sie die Sammelstellen der Gemeinde.

Fragen Sie ihre Gemeindeverwaltung nach den Standorten der Sammelstellen.

Wenn elektrische Geräte unkontrolliert entsorgt werden, können während der Verwitterung gefährliche Stoffe ins Grundwasser und damit in die Nahrungskette gelangen, oder die Flora und Fauna auf Jahre vergiftet werden.

Wenn Sie das Gerät durch ein neues ersetzen, ist der Verkäufer gesetzlich verpflichtet, das alte mindestens kostenlos zur Entsorgung entgegenzunehmen.